

GENIE-HENKILÖNOSTIMET**PIKAOPAS HÄIRIÖTILANTEITA VARTEN**

Tämän pikaoppaan tarkoitus on auttaa nostimen käyttäjää tai vuokraamon henkilöstöä selvittämään nostimen käyttöhäiriötilanne ilman työkaluja ja tarvittaessa myös puhelimitse.

1. GENIE GS -AKKUSAKSINOSTIMET JA GENIE GR/RUNABOUT –NOSTIMET

OIRE	MAHDOLLINEN SYY	RATKAISU
Nostin ei toimi	Latausjohto on kytkettynä.	Irrota latausjohto.
Diagnostiikkanäytössä ”18”	Kaatumissuojat (kuopparaudat) eivät aukea tai niiden rajakytkimessä on vikaa (kuva 1).	Varmista että raudat aukeavat. Jos raudat aukeavat, tarkasta rajakytkimien toiminta ja puhdistu tarvittaessa.
Diagnostiikkanäytössä ”LL”	A. Nostin ei ole suorassa. B. Kallistuksentunnistin on rikki (punainen tai keltainen LED ei pala tunnistimen pohjassa).	A. Siirrä nostinta siten, että kallistus on sallituissa rajoissa. B. Mikäli vika on kallistuksentunnistimessa, ota yhteys huoltoon.
Diagnostiikkanäytössä ”46”	Nostin käynnistetty liian nopeasti (kuolleen miehen -kytkintä painettu hyvin nopeasti virran kytkemisen jälkeen).	Odota hetki virran kytkemisen jälkeen ennen käyttöä.
Diagnostiikkanäytössä ”OL”	A. Ylikuormitus B. Ylärajakytkin ei toimi (kuva 2, kohta a tai kuva 3, kohta a). C. Akkujännite liian alhainen.	A. Poista mahdollinen ylikuorma lavalta. B. Laske lava varalaskulla. Ota yhteys huoltoon. C. Lataa akut.

2. GENIE GS -DIESELSAKSINOSTIMET

OIRE

Tukijalkojen ”Auto Level” -toiminto ei suorista konetta.

GS-5390 -mallissa lava ei nouse yli 10,5 metrin.

Lava ei laskeudu alaspäin.

Lava ei nouse ja ajoliike sekä tukijalat eivät toimi ja nostoliikkeen painikkeessa palaa punainen valo.

Lava ei nouse, nostoliikkeen painikkeessa palaa punainen valo. Ajoliike ja tukijalat toimivat.

Moottori ei ota korkeita kierroksia (’jänis’-painikkeessa palaa/vilkkuu valo).

Moottori sammuu, eikä starttaa uudestaan.

Ajoliike ei toimi

MAHDOLLINEN SYY

Tukijalkojen rajakytkimissä häiriö (kuva 4, kohta g).

Tukijalan alapuolisen rajakytkimen vika (kuva 4, kohta h).

Alarajakytkin jumissa (sijainti: moottorin vasen puoli ylhäällä, kuva 5, kohta c).

10,5 metrin rajakytkin jumissa (sijainti: moottorin oikealla ylhäällä ja alhaalla, kuva 5, kohta a ja b).

Ylärajakytkin jumissa (sijainti: moottorin vasen puoli alapää, kuva 5, kohta e).

A. Kaasusolenoidin varsi irti
B. Sulake palanut (solenoidin perässä keltainen sulakerasia, 25A hidas)

Ylikuorma

A. Joku tukijaloista on maassa
B. Joku tukijalkarajakytkin on jumissa (tukijalan napissa palaa valo) (kuva 4, kohta g).

RATKAISU

Tarkasta yläohjaimesta palaako jokaisessa tukijalkapainikkeessa vihreä valo. Mikäli valo ei pala, rajakytkimessä on vika. Ota yhteys huoltoon.

Ota yhteys huoltoon.

Puhdista rajakytkin.

Puhdista rajakytkin. Ota tarvittaessa yhteys huoltoon. (Hätätilassa lavan saa ylös kääntämällä suuntaventtiilin johdot ristiin ja ajamalla alaohjaimesta lavaa alaspäin).

Puhdista rajakytkin. Ota tarvittaessa yhteys huoltoon. (Hätätilassa lavan saa ylös kääntämällä suuntaventtiilin johdot ristiin ja ajamalla alaohjaimesta lavaa alaspäin).

A. Kiinnitä varsi
B. Vaihda sulake

Poista ylikuorma. Ylikuorman poistamisen jälkeen lavan saa laskettua alas vain alaohjaamosta varavoimalla.

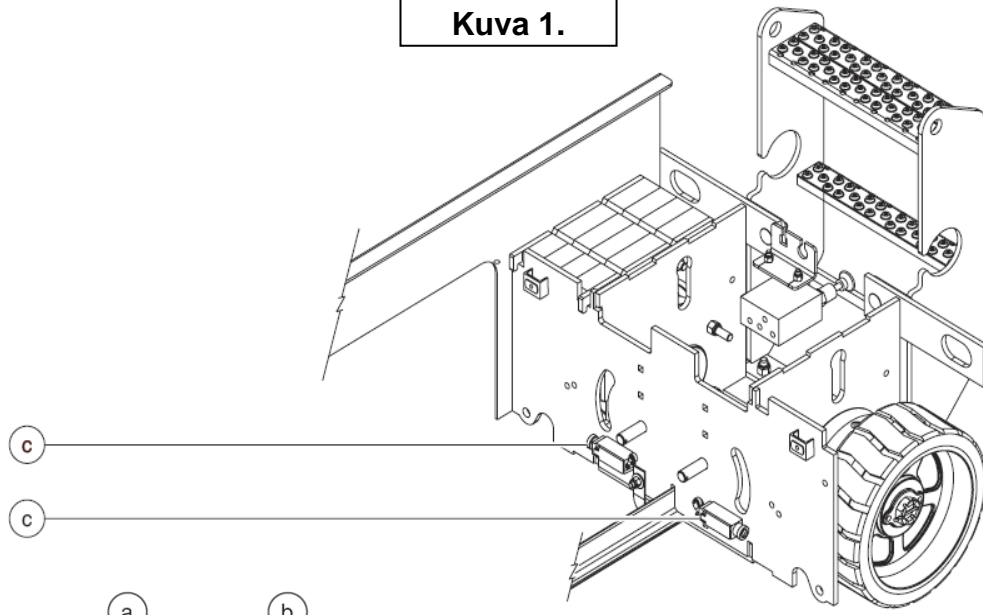
A. Nosta tukijalat ylös
B. Tarkasta ja puhdista tukijalkarajakytkimet
Ota tarvittaessa yhteys huoltoon.

3. GENIE Z- JA S-KUUKULKIJAT

OIRE	MAHDOLLINEN SYY	RATKAISU
Ajoliike ei toimi	Kääntökehää on käännetty siten, että puomi ei ole takapyörien välissä. Punainen ”Drive Enable” -valo palaa (keltainen tarra). Tämä on turvallisuusominaisuus.	Paina ”Drive Enable” -kytkintä ennen ajon aloittamista.
Moottori ei starttaa yläohjaamosta	Jalkapoljin on painettuna starttaushetkellä	Älä paina jalkakytkeä moottoria käynnistäessäsi
Z-80 tai Z-135 -malli menee ns. tiltiin	Kori on yli 4,5 astetta kallellaan	<ol style="list-style-type: none"> 1. Käännä alaohjaamosta avainkytkin alaohjaukselle ja alempi virtalukko ”Service Bypass” -asentoon. 2. Aktivoi seuraavat näppäimet: <ul style="list-style-type: none"> - varavoima - nopeus (jänis tai kilpikonna) - korin kallistuksen suunta 3. Aja kori varavoimalla vaakasuoraan

Ota tarvittaessa yhteyttä maahantuojan huoltoon: Rostek-Tekniikka Oy, Ruukintie 20, 02330 Espoo, p. 09 863 4250, info@rostek-tekniikka.fi

Kuva 1.

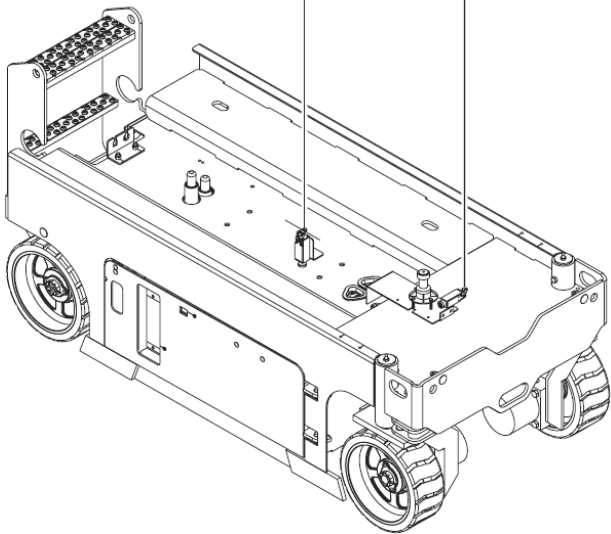


KAIKKI MALLIT

Kuva 2.

- GS-1530
- GS-1532
- GS-1930
- GS-1932

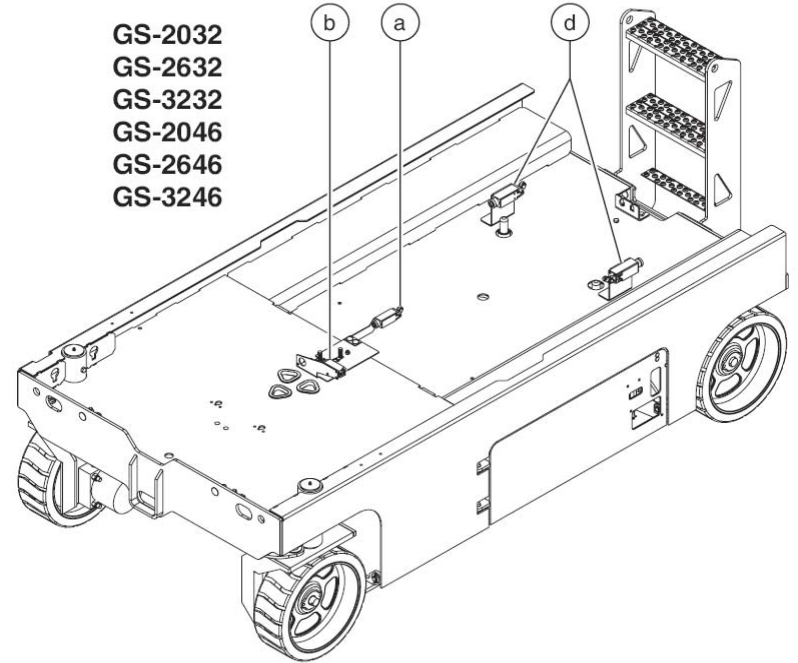
a b



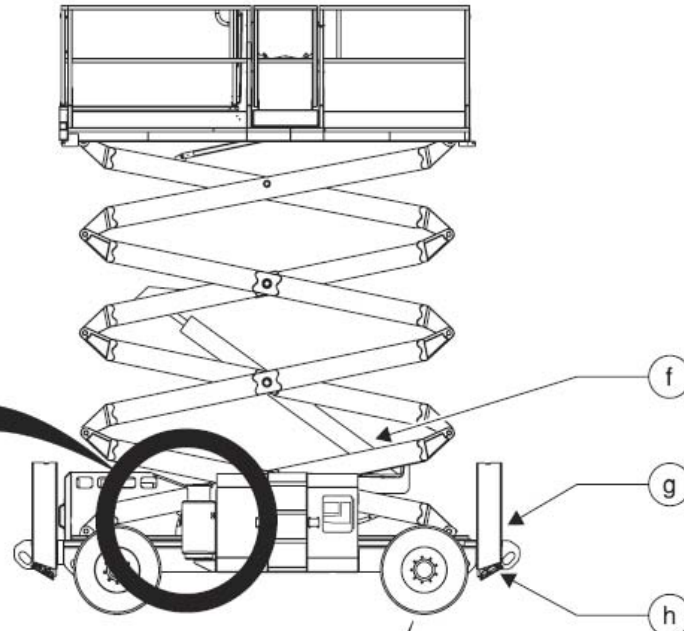
Kuva 3.

- GS-2032
- GS-2632
- GS-3232
- GS-2046
- GS-2646
- GS-3246

b a d



Kuva 4.



Kuva 5.

